



पृष्ठ क्र. १९ पैकी १

महाराष्ट्र शासन

नागरीकांची सनद

आयुक्तालय

राज्य उत्पादन शुल्क,
महाराष्ट्र राज्य, मुंबई.

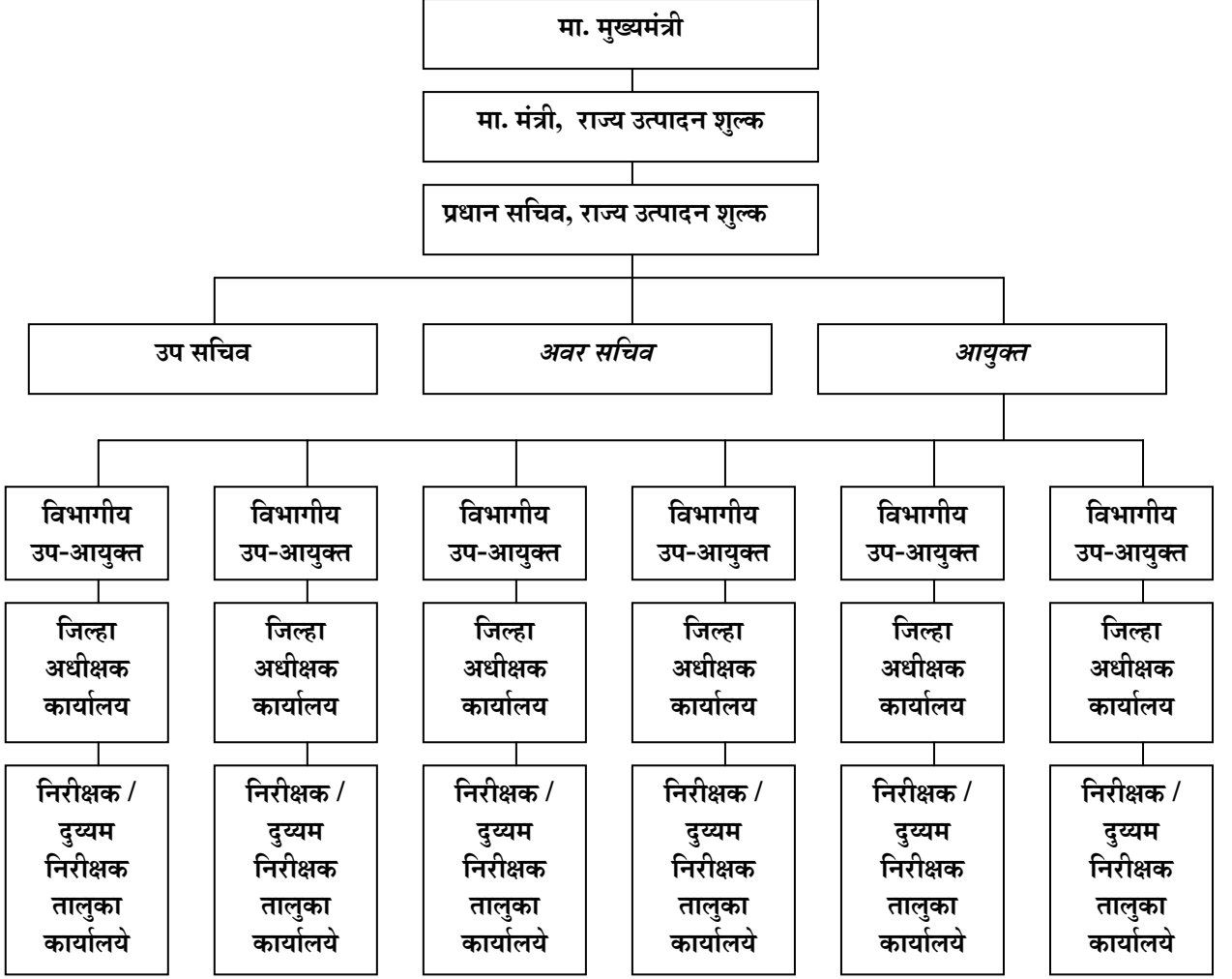


अनुक्रमणिका

१. राज्य उत्पादन शुल्क यंत्रणा	३
२. विभागाचा पूर्व इतिहास	३
३. प्रस्तावना	४
४. विभागाची वैशिष्ट्ये	६
५. विभागाचे नागरीक	६
६. विभागाच्या अपेक्षा	६
७. अबकारी बाबत शासनाचे धोरण	७
८. विभागाची उद्दिष्टे	७
९. विभागाचा उद्देश	७
१०. विविध अनुज्ञप्त्या मंजूर करण्यासाठी कालमर्यादा / सक्षम अधिकारी	९
११. विभागातील अधिकाऱ्यांचे दूरध्वनी	१८
१२. तक्रार निवारण अधिकारी	१९
१३. नागरीक सनदेचा आढावा घेण्यासाठी मुदत	१९



१. राज्य उत्पादन शुल्क यंत्रणा



२. विभागाचा पूर्व इतिहास

ब्रिटीश कालावधीत हा विभाग राज्य उत्पादन शुल्क म्हणून ओळखला जात असे. महसूल संकलीत करण्यासाठी मद्य, ताडी, अफू, गांजा व भांग इत्यादी बाबी राज्य सरकारच्या नियंत्रणाखाली देण्यात आल्या. राज्याचा महसूल वाढविण्यासाठी उत्पादन शुल्क पध्दत सन १७९० पासून सुरु करण्यात आली त्यानंतर सन १८७८ मध्ये मद्य व गुंगी आणणाऱ्या पदार्थांच्या व्यापारातील जादा महसूल मिळण्यासाठी मुंबई उत्पादन शुल्क कायदा अंमलात आणण्यात आला.

स्वातंत्र्याची लढाई व स्वदेशी चळवळ या काळात दारुच्या दुष्परिणामावर सन १९३८ मध्ये काँग्रेसच्या पहिल्या अधिवेशनात प्रकाश टाकून पूर्ण दारुबंदी करण्यासाठी मुंबई दारुबंदी कायदा १९४९ अंमलात आणण्यात आला. दिनांक १६/६/१९४९ दारुबंदी कायदा अंमलात आल्याने "राज्य उत्पादन शुल्क" विभागाचे "दारुबंदी व उत्पादन शुल्क" विभाग असे नाव बदलण्यात आले.



सन १९६४ पासून दारुबंदी धोरणाचे महत्व कमी होत गेल्याने १९६८ मध्ये ताडी व बिअरची योजना अंमलात आणण्यात आली. आसवच्या व मद्य निर्माण्या स्थापन करण्यात आल्या व सन १९७३ मध्ये देशी व विदेशी दारुच्या किरकोळ विक्रीसाठी मोठ्या प्रमाणावर अनुज्ञप्त्या मंजूर करण्यात आल्या.

उपरोक्त धोरणामुळे व योजनामुळे या विभागाचा सन १९६४ मध्ये असलेला महसूल रुपये १.४७ कोटी व सन २००६ मध्ये रुपये २८१५.२८ कोटी वाढला आहे. राज्याचा / विभागाचा शासकीय महसूल वाढविण्याचा उद्देश विचारात घेऊन या विभागाचे "दारुबंदी व राज्य उत्पादन शुल्क" विभागाऐवजी दिनांक २८.१२.१९८९ पासून "राज्य उत्पादन शुल्क" असे नांव बदलण्यात आले व या विभागांतर्गत असलेल्या दारुबंदी प्रचार हा विभाग समाज कल्याण विभागाला जोडण्यात आला.

३. प्रस्तावना

- ३.१ या विभागाची नागरीक सनद प्रसूत करताना या विभागाच्या नागरीकांना विभागा विषयी माहिती असणे आवश्यक असल्याने विभागाची रचना, कार्ये व विभागात विविध स्तरांवर कार्यरत असलेल्या अधिकाऱ्यांची माहिती दर्शविणारी प्रस्तावना देण्यात येत आहे.
- ३.२ शासन अधिसूचना सामान्य प्रशासन विभाग क्रमांक. आरओबी. १०८९/अठरा (ओ अँड एम) दिनांक २८ डिसेंबर, १९८९ नुसार या विभागाचे " दारुबंदी व उत्पादन शुल्क" हे नाव बदलून " राज्य उत्पादन शुल्क" असे करण्यात आले आहे.
- ३.३ या विभागाचे आयुक्त हे विभाग प्रमुख असून त्यांना विभागाचे कामकाज / ध्येयधोरण यांच्या पुर्ततेसाठी / अंमलबजावणीसाठी मुख्यालयात एक अपर आयुक्त, दोन सह आयुक्त, दोन उपआयुक्त (वरिष्ठ श्रेणी), दोन उप आयुक्त (कनिष्ठ श्रेणी), एक संचालक (अंमलबजावणी व दक्षता), एक उप संचालक (सांख्यिकी व संगणक), एक मुख्य लेखा अधिकारी, लेखा अधिकारी व चार सहाय्यक आयुक्त व महाराष्ट्र भरारी पथक हे सहाय्य करतात.
- ३.४ या विभागाकडून खालील अधिनियमांची अंमलबजावणी करण्यात येते.
 - अ) मुंबई दारुबंदी अधिनियम १९४९.
 - ब) मुंबई औषधी द्रव्ये (नियंत्रण) अधिनियम १९५९.
 - क) औषधे व सौंदर्य प्रसाधने (उत्पादन शुल्क) अधिनियम १९५५.
 - ड) स्पिरीटयुक्त पदार्थ (आंतरराज्य व्यापार व वाणिज्य) नियंत्रण अधिनियम १९५५.
 - इ) मुंबई मोलासिस (कंट्रोल) अधिनियम १९५६.
 - फ) दि नारकोटीक अँड ड्रग्स सायकोट्रॉपिक सबस्टन्सेस अधिनियम १९८५.
- ३.५ या विभागाची प्रमुख कामे म्हणजे विविध अबकारी अनुज्ञप्त्या देणे, त्यांची नियमानुसार तपासणी करणे व विशेषतः मुंबई दारुबंदी अधिनियम १९४९ नुसार असलेल्या विविध नियंत्रणाची अंमलबजावणी करणे ही आहेत. त्याशिवाय एन. डी. पी. एस. कायदा १९८५ अंतर्गत अंमली



पदार्थ विषयक गुन्ह्याचा तपास करणे गुन्हे नोंदवून त्या संबंधीची प्रकरणे न्यायालयातही देखील दाखल करणे आहेत.

३.६ विभागीय स्तर: राज्य स्तरावर आयुक्तालय विभागाची ध्येय धोरणे ठरविणे व शासनाच्या मान्यतेने त्यांची अंमलबजावणी करणे, सदर ध्येय धोरणांची व विविध नियमांची अंमलबजावणी करण्यासाठी जिल्हा स्तरावर अधीक्षक गट अ अधिकाऱ्यांची नेमणूक केली असून तालुका पातळीवर निरीक्षक / दुय्यम निरीक्षक ध्येय धोरणांची व नियमांची अंमलबजावणी करतात.

३.७ जिल्हा स्तरावरील राज्य उत्पादन शुल्क विभागाचे अधिकारी (जिल्हा अधीक्षक) व आयुक्त यांच्या दरम्यान विभागीय पातळीवर पर्यवेक्षणाच्या दृष्टीने आवश्यक असलेली कोणतीही यंत्रणा नसल्याने तसेच जिल्हा पातळीवरील कार्यालयाचे पर्यवेक्षण व प्रशासकीय नियंत्रण ठेवण्याच्या दृष्टीने शासनाने दिनांक ७/९/१९८९ च्या शासन निर्णयानुसार चार विभागीय कार्यालये तसेच शासन निर्णय दि. १/१/२००३ अन्वये आणखी दोन विभागीय कार्यालये उघडण्यास मंजूरी दिली असून ती सहा विभागीय कार्यालये खालीलप्रमाणे आहेत.

अ.क्र.	मुख्यालये	अंतर्गत जिल्हे
१	ठाणे	मुंबई शहर, मुंबई उपनगरे, ठाणे व रायगड
२	नाशिक	नाशिक, धुळे, नंदुरबार व जळगांव
३	पुणे	पुणे, सोलापूर व अहमदनगर
४	कोल्हापूर	कोल्हापूर, सांगली, सातारा, रत्नागिरी व सिंधुदुर्ग
५	औरंगाबाद	औरंगाबाद, जालना, परभणी, हिंगोली, बीड, नांदेड, उस्मानाबाद व लातूर
६	नागपूर	नागपूर, बुलढाणा, अकोला, वाशिम, अमरावती, यवतमाळ, वर्धा, भंडारा, गोंदिया, चंद्रपूर व गडचिरोली.

३.८ वरील सहा विभागीय कार्यालयांसाठी सहा उप आयुक्त (वरिष्ठ श्रेणी), सहा सहाय्यक आयुक्त, सहा लेखा अधिकारी व इतर कर्मचाऱ्यांची पदे मंजूर केली आहेत.

३.९ महाराष्ट्र राज्य हे मद्यार्क निर्मितीतील एक प्रमुख राज्य असल्याने शेजारी राज्यातून मळी व मद्यार्कासाठी मागणी असते व महाराष्ट्रातून मोठ्या प्रमाणात मळी / मद्यार्क व पिण्याचे मद्य निर्यात केले जाते. अवैध आयात / निर्यातीस आळा घालण्यासाठी शासनाने शासन निर्णय दि. १८/८/१९८९ अन्वये महाराष्ट्र राज्याच्या सिमेवर सहा ठिकाणी तपासणी नाके तसेच शासन निर्णय दि. १/१/२००३ अन्वये आणखी सहा तपासणी नाके अशी एकूण १२ तपासणी नाके मंजूर केली आहेत. त्याचा तपशील खालीलप्रमाणे आहे.

तपासणी नाके

१	गोवा सिमे वरील इन्सुली, तालुका सावंतवाडी, जिल्हा सिंधुदुर्ग.
२	गुजरात सिमेवर तलासरी, जिल्हा ठाणे.
३	मध्यप्रदेश सिमेवर माने गांव टेकनाका, जिल्हा नागपूर.
४	मध्यप्रदेश सिमेवर पळसनेर, जिल्हा धुळे.
५	आंध्रप्रदेश सिमेवर जेकेकर (उमरगा), जिल्हा उस्मानाबाद.



६	कर्नाटक सिमेवर कागल, जिल्हा कोल्हापूर.
७	गुजरात सिमेवर करंजळी पेठ, जिल्हा नाशिक.
८	मध्यप्रदेश सिमेवर खेड किगर, ता.शहादा, जि. नंदुरबार.
९	मध्यप्रदेश सिमेवर पुरनाड, जि.जळगांव.
१०	मध्यप्रदेश सिमेवर खारपी जि. अमरावती.
११	छत्तीसगड सिमेवर डेअरी जि. गोंदिया.
१२	कर्नाटक सिमेवर मुंडुक, जि. सोलापूर.

वरील प्रत्येक तपासणी नाक्यासाठी १ निरीक्षक, २ दुय्यम निरीक्षक, १ सहाय्यक दुय्यम निरीक्षक (रायटर), ४ जवान, १ जवान-नि-वाहन चालक ही पदे निर्माण करण्यात आली आहेत. तसेच प्रत्येक तपासणी नाक्यासाठी एक जीप मंजूर करण्यात आली आहे.

४. विभागाची वैशिष्ट्ये

- ❑ प्राप्त अर्जाची त्वरीत पोच देणे अथवा अर्ज डाकेने / पोस्टाने प्राप्त झाल्यास सात दिवसांत पोच देणे.
- ❑ प्राप्त अर्जावर कालबध्द कार्यवाही.
- ❑ पारदर्शक कार्यपध्दतीवर व जबाबदारीवर आधारीत तपासणी पध्दती.
- ❑ कर चुकवेगिरी सारख्या बेकायदेशीर व्यवहारा विरुध्द त्वरीत ठाम उपाय योजना.

५. विभागाचे नागरीक

१. मळी / मद्यार्क / मद्य उत्पादन करणारे कारखाने.
२. मद्य सेवन करणाऱ्या व्यक्ती.
३. अनधिकृत मद्याने पिडीत.
४. सर्व प्रकारचे परवाना धारक.

६. विभागाच्या अपेक्षा

- ⌘ राज्याच्या प्रगतीसाठी वापरण्यात येणाऱ्या राज्य उत्पादन शुल्क उत्पादनाचे स्रोत असलेल्या मद्य निर्मितीसाठी व विक्री बाबतच्या नियमांचे / कायद्याचे पालन करून उत्पादन शुल्क वाढविण्यामध्ये सहभागी होणे.
- ⌘ मद्य सेवन करावयाचे असेल तर प्रचलित नियमांचे पालन करावे.
- ⌘ उत्पादन शुल्क भरलेलेच मद्य खरेदीने सेवन करावे.
- ⌘ अधिकृत किरकोळ विक्रेत्याकडून अथवा परवाना कक्षातून मद्य विकत घ्यावे.
- ⌘ मद्य सेवन परवाना धारण करावा.
- ⌘ गावठी दारु विरुध्द आमच्या मोहिमेस साथ करा.



७. अबकारी बाबत शासनाचे धोरण

- विविध प्रकारची मद्य उत्पादने अनुज्ञप्तीद्वारे विधिवत नियंत्रित करणे.
- सध्या भारतीय बनावटीचे विदेशी मद्य किरकोळ विक्रीसाठी देण्यात येणाऱ्या अनुज्ञप्ती मंजूरीवर निर्बंध आहेत. मात्र नवीन विदेशी दारु परवाना कक्ष व बिअर बार अनुज्ञप्त्या मंजूर केल्या जातात.
- काही निर्बंधांच्या अधीन राहून मद्यार्कयुक्त पेय सेवनासाठी परवानगी देण्याबाबत शासनाचे धोरण आहे. २५ वर्षे किंवा त्याहून अधिक वय असलेल्या व मद्य सेवन परवाना धारण करणाऱ्या व्यक्तीस मद्य सेवन करण्याची मुभा तर बिअर सेवनासाठी वयाची अट २१ वर्षे आहे.
- मात्र वर्धा व गडचिरोली जिल्ह्यात संपूर्ण दारुबंदी असून मद्य सेवन फक्त वैद्यकीय शिफारशीनुसार करता येते.

८. विभागाची उद्दिष्टे

- ❧ मद्यार्कयुक्त पेयांच्या कायदेशीर उत्पादन व विक्रीपासून तसेच मद्यार्क व नार्कोटिक्सयुक्त सौंदर्य प्रसाधनांच्या उत्पादन व विक्री पासून महसूल वाढविणे.
- ❧ मुंबई दारुबंदी कायदा १९४९ अंतर्गत मद्यार्कयुक्त पेयांचे उत्पादन करणेसाठी, घाऊक व किरकोळ विक्रीसाठी तसेच वापरासाठी, औषधे व सौंदर्य प्रसाधनांच्या उत्पादनासाठी अनुज्ञप्ती मंजूर करणे.
- ❧ मळी उत्पादनासाठी, मळी विक्रीसाठी व मळीच्या उर्ध्वपतनासाठी व मद्यार्काच्या औद्योगिक वापरासाठी अनुज्ञप्ती मंजूर करणे.
- ❧ शुध्द मद्यार्काच्या उत्पादनासाठी, मद्य उत्पादनासाठी व मद्यार्काच्या औद्योगिक वापरासाठी अनुज्ञप्ती मंजूर करणे.
- ❧ मुंबई दारुबंदी कायदा, १९४९ व एन. डी. पी. एस. अॅक्ट, १९८५ नुसार अनुक्रमे मादक पदार्थांच्या बेकायदेशीर उत्पादनास प्रतिबंध करणे व नार्कोटिक्स ड्रग्सवर नियंत्रण ठेवणे.

९. विभागाचा उद्देश

- » मद्यार्कयुक्त पेयांच्या उत्पादनास, विक्रीस व वापरास नियंत्रित व नियमित करून उत्पादन शुल्क वाढविणे.
- » साध्या व पारदर्शक नियमावलीवर आधारीत कार्यपध्दती तयार करून सर्व माहिती पुस्तिकेद्वारे प्रसिध्द केली जाईल.
- » आवश्यक कागदपत्रांची यादी व छापील अर्ज पुरविण्यात येतील.
- » अनुज्ञप्ती व परवाना मंजूरी कालबध्द असलेले नागरिकांच्या संपर्कात असणाऱ्या / जवळच्या राज्य उत्पादन शुल्क अधिकाऱ्यांना जास्तीत जास्त अधिकार देण्यात येतील.
- » महसूल जमा विवरण व अभिलेख सुटसुटीत करून माहिती व तंत्रज्ञानाचा अधिकाधिक वापर केला जाईल.
- » विभागाचे अधिकारी विनम्र, सौजन्यशिल आणि दृढ निश्चयी असतील. ते निरीक्षणासाठी येताना गणवेशात असतील तसेच त्यांच्याकडे ओळखपत्र किंवा अधिकार पत्र असेल.



- » निरीक्षण पत्राचे नमुने तयार केले जातील व निरीक्षण अहवाल व इतर कागदपत्रे अनुज्ञप्ती धारकांना जागीच दिली जातील.
- » कायद्याचे पालन करणाऱ्या नागरीकांना त्रास होणार नाही याची दक्षता घेतली जाईल. तक्रारीवर त्वरीत कार्यवाही केली जाईल.
- » जनतेशी सौजन्यशिल / सौजन्यपूर्वक संबंध ठेवण्यात / वाढविण्यात येतील.
- » नागरीकांच्या तत्पर सेवेसाठी सूचना स्वागतार्ह आहेत.

देशी / विदेशी मद्य किरकोळ विक्री अनुज्ञप्ती स्थलांतर करणे

- अ) सदर अनुज्ञप्तीचे दुकान तालुका अंतर्गत जिल्हाधिकारी स्थलांतर करतात.
- ब) सदर अनुज्ञप्तीचे दुकान एका तालुक्यातून दुसऱ्या तालुक्यात १५% कोटयांतर्गत आयुक्त स्थलांतर करतात.
- क) सदर अनुज्ञप्तीचे दुकान एका जिल्ह्यातून दुसऱ्या जिल्ह्यात स्थलांतर शासन स्तरावर करण्यात येते.

त्यासाठी खालील अटी आहेत.

- १) मागील पाच वर्षांच्या मद्य विक्री मध्ये घट होणे.
- २) त्या भागात राहणाऱ्या लोकांची मद्य पिण्याची गैरसोय होऊ नये.
- ३) दुकान ज्या प्राधिकरण क्षेत्रात स्थलांतर होत असेल तेथील प्राधिकरणाचे ना हरकत प्रमाणपत्र असणे.
- ४) देशी दारु किरकोळ विक्री अनुज्ञप्तीकरिता प्रस्तावित जागेबाबत पोलीस अहवाल असावा.



१०. विविध अनुज्ञप्त्या मंजूर करण्यासाठी कालमर्यादा / सक्षम अधिकारी

अ.क्र.	सेवेचे स्वरूप	अर्ज कोणाकडे करावा ?	अर्जासोबत सादर करावयाची कागदपत्रे / शुल्क रुपये	अर्ज मिळण्याचे ठिकाण	स्तंभ ३ मधील अधिकाऱ्यांनी किती दिवसांत कार्यवाही पूर्ण करावी ?	अंतिम निर्णय घेणाऱ्या अधिकाऱ्यांचे पदनाम	अंतिम निर्णय किती कालावधीत घेण्यात यावा ?	स्तंभ ३ व स्तंभ ५ मधील अधिकाऱ्यांनी विहित मुदतीत निर्णय न घेतल्यास अपिल कोणाकडे करावे ?
१	२	३	४	५	६	७	८	९
१	मळी तयार करण्यासाठी एम-१ अनुज्ञप्ती देणे	जिल्हा अधिकारी (अधीक्षक, राज्य उत्पादन शुल्क)	१) रु. ५/- चा कोर्ट फी लावलेला विहित नमुन्यातील अर्ज २) अर्ज शुल्क रु. १०/- भरल्याचे मूळ चलन ३) मळी साठवणूकीसाठी असलेल्या टाकीचा नकाशा (३ प्रती) ४) साखर आयुक्तांचा गाळप परवाना ५) महाराष्ट्र प्रदुषण मंडळाचा दाखला ६) भारत सरकारकडून साखर कारखाना उभारणीस मिळालेला परवाना ७) रजिस्ट्रार ऑफ कंपनी यांचा दाखला	अधीक्षक कार्यालय	एक महिना	आयुक्त	तीस दिवसात	सचिव, गृह विभाग
२	मळीचा वापर करण्यासाठी एम-२ अनुज्ञप्ती देणे	जिल्हा अधिकारी (अधीक्षक, राज्य उत्पादन शुल्क)	१) विहित नमुन्यातील अर्ज २) महानगर पालिकेचे / नगरपालिकेचे किंवा जिल्हापरिषदेचे "ना हरकत प्रमाणपत्र" ३) रु. ५०/- च्या स्टॅम्प पेपरवर मळीचा दुरुपयोग होणार नसल्याबाबत प्रतिज्ञापत्र ४) संस्थेचे नोंदणी प्रमाणपत्र ५) अर्ज शुल्क रु. ५/-	अधीक्षक कार्यालय	एक महिना	आयुक्त	तीस दिवसात	सचिव, गृह विभाग
३	मळीची विक्री करण्यासाठी एम-३ अनुज्ञप्ती देणे	जिल्हा अधिकारी (अधीक्षक, राज्य उत्पादन शुल्क)	१) रु. ५/- चा कोर्ट फी स्टॅम्प लावलेला विहित नमुन्यातील अर्ज २) मळी साठवणूकीच्या टाक्याचा कॅलीब्रेशन चार्ट ३) मळी साठवणूकीचा "ना हरकत प्रमाणपत्र" ४) अर्ज शुल्क रु. १०/- ५) टाक्यांच्या नकाशाच्या ३ प्रती ६) आयकर / विक्री कर थकबाकी नसल्याचे प्रमाणपत्र	अधीक्षक कार्यालय	दोन महिने	जिल्हा अधिकारी (अधीक्षक, राज्य उत्पादन शुल्क)	तीस दिवसांत	आयुक्त



पृष्ठ क्र. १९ पैकी १०

४	भारतीय बनावटीचे विदेशी मद्य निर्मितीसाठी पीएलएल अनुज्ञप्ती देणे. मळी पासून तयार होणाऱ्या मद्यकारांवर आधारीत अनुज्ञप्ती देण्यावर बंधने आहेत परंतु धान्यावर आधारीत मद्य निर्मितीसाठी नवीन अनुज्ञप्त्या दिल्या जातात.	आयुक्त	१) रु. ५/- चा कोर्ट फी लावलेला विहित नमुन्यातील अर्ज. २) अर्ज शुल्क रु. ५००/- ३) सहकार विभागाचे नोंदणी प्रमाणपत्र ४) विधी ग्राह्य "आय" अनुज्ञप्तीची प्रत ५) प्रदुषण नियंत्रणाबाबत सक्षम प्राधिकरणाचा दाखला ६) मद्य निर्माणी आसवनीच्या आवारात नसल्यास मद्य निर्माणी जागेच्या नकाशाच्या ४ प्रती. ७) संचालक बोर्डाचा ठराव ८) मद्य निर्मिती प्रक्रियेबाबतच्या साक्षांकीत केलेल्या ४ प्रती. ९) मद्य निर्माणीत वापरण्यात येणाऱ्या उपकरणाची / यंत्र सामुग्रीची यादी (४ प्रती) १०) मद्यार्क साठवणूकीची व्यवस्था / मद्य साठवणूकीची व्यवस्था / व बॉटलींगच्या व्यवस्थेबाबत माहिती.	आयुक्तालय	दोन महिने	सचिव (गृह विभाग, राज्य उत्पादन शुल्क)	दोन महिने	मा. मंत्री महोदय, (राज्य उत्पादन शुल्क)
५	बिअर निर्मितीसाठी बीआरएल अनुज्ञ प्ती मंजूर करणे	शासन	१) रु. ५/- चा कोर्ट फी लावलेला विहित नमुन्यातील अर्ज २) अर्ज शुल्क रु. ५००/- ३) उद्योग विभागाचे प्रमाणपत्र ४) नियोजित प्रकल्पाचे ४ नकाशे ५) बिअर उत्पादनाच्या प्रक्रीयेच्या ४ प्रती ६) भागीदारी पत्राची प्रत / खाजगी सार्वजनिक मर्यादीत कंपनी असल्यास मेमोरन्डम ऑफ आर्टीकल ७) भागीदार / संचालकांची यादी व पूर्ण पत्ता ८) प्रकल्प अहवाल ९) प्रदुषण मंडळाचे "ना हरकत प्रमाणपत्र" १०) परदेशी भांडवलाची गुंतवणूक होणार असल्यास केंद्र	आयुक्तालय	दोन महिने	सचिव (गृह विभाग राज्य उत्पादन शुल्क)	दोन महिने	मा. मंत्री महोदय, (राज्य उत्पादन शुल्क)

पृष्ठ क्र. १९ पैकी १०



शासनाच्या संबंधित विभागाचे संमतीपत्र								
६	वाईन निर्मितीसाठी वीआरएल I अनुज्ञापती मंजूर करणे	जिल्हा अधिकारी (राज्य उत्पादन शुल्क)	१) रु. ५/- चा कोर्ट फी लावलेला विहित नमुन्यातील अर्ज २) अर्ज शुल्क रु. ५००/- ३) उद्योग विभागाचे प्रमाणपत्र ४) नियोजित प्रकल्पाचे ४ नकाशे ५) वाईन उत्पादनाच्या प्रक्रीयेच्या ४ प्रती ६) भागीदारी पत्राची प्रत / खाजगी सार्वजनिक मर्यादीत कंपनी असल्यास मेमोरन्डम ऑफ आर्टीकल ७) भागीदार / संचालकांची यादी व पूर्ण पत्ता ८) प्रकल्प अहवाल ९) प्रदुषण मंडळाचे "ना हरकत प्रमाणपत्र" १०) परदेशी भांडवलाची गुंतवणूक होणार असल्यास केंद्र शासनाच्या संबंधित विभागाचे संमतीपत्र	अधीक्षक कार्यालय	दोन महिने	जिल्हा अधिकारी (अधीक्षक, राज्य उत्पादन शुल्क)	दोन महिने	आयुक्त
७	देशी मद्य निर्मितीसाठी सीएल-१ अनुज्ञापती मंजूर करणे. मळी पासून तयार होणाऱ्या मद्यार्कावर आधारित अनुज्ञापती देण्यावर बंधने आहेत. परंतु धान्यापासून तयार होणाऱ्या मद्यार्कावर आधारित	आयुक्त	१) रु. ५/- चा कोर्ट फी लावलेला विहित नमुन्यातील अर्ज २) अर्ज शुल्क रु. ५००/- ३) सहकारी विभागाचे नोंदणी प्रमाणपत्र किंवा खाजगी असल्यास कंपनी रजिस्ट्रेशन दाखला ४) प्रदुषण नियंत्रण मंडळाचे "ना हरकत प्रमाणपत्र" ५) मद्य निर्माणी आसवनीच्या आवारात नसेल तर प्रस्तावित जागा ताब्यात असल्याचा पुरावा व सदर जागा शेतजमिन असल्यास बिगर शेतीचा सक्षम अधिकाऱ्यांचा दाखला ६) संचालक बोर्डाचा ठराव व सहकार आयुक्तांची संमती. ७) प्रस्तावित निर्माणीच्या नकाशाच्या ४ प्रती ८) मद्य निर्मिती प्रक्रीयेच्या साक्षांकीत केलेल्या ४ प्रती ९) मद्य निर्माणीत वापरण्यात येणारे साहित्य, उपकरणे, यंत्र सामुग्री व साधने इत्यादीची माहिती. १०) मद्यार्क व देशी मद्य साठवणुकीची व्यवस्था मद्य निर्मिती व बॉटलींगची व्यवस्था तयार मद्य साठवणुकीची व्यवस्था इत्यादींची माहिती.	आयुक्तालय	दोन महिने	सचिव, गृह विभाग (राज्य उत्पादन शुल्क)	दोन महिने	मा. मंत्री महोदय, राज्य उत्पादन शुल्क



	मद्य निर्मितीस नवीन अनुज्ञापत्या दिल्या जातात.		११) मद्यार्क साठवणूक व ब्लेंडींग टाक्यांवर लेबल इंडीकेटर्स बसविणे.					
८	परवाना कक्ष / बिअर बार अनुज्ञापती मंजूर करणे	जिल्हास्तरीय चार सदस्य समिती.	१) ५/- चा कोर्ट फी लावलेला विहित नमुन्यातील अर्ज २) महानगरपालिकेची भोजनगृह अनुज्ञापतीची अद्यावत नूतनीकरण केलेली झेरॉक्स प्रत ३) पोलीस विभागाची खाद्यगृह अनुज्ञापतीची झेरॉक्स प्रत. ४) गुमास्ता अनुज्ञापतीची झेरॉक्स प्रत ५) महानगर पालिकेचे प्रथमश्रेणी प्रमाणपत्र (ग्रेड-१) ६) फॉर्म "बी" ची झेरॉक्स प्रत ७) अर्ज शुल्क रु. १०००/- शासकीय कोषागारात भरल्याबाबतचे चलन ८) धंदा भागीदारीत असल्यास भागीदारी पत्र ९) आयकर बाबत त्या विभागाचे पत्र १०) विक्रीकर थकीत नसल्याबाबतचे प्रमाणपत्र ११) मालक / भागीदार यांचे किंवा त्यांचे कुटुंबियांचे नांवे अथवा भागीदारीमध्ये अनुसूचित अनुज्ञापती नसल्याबाबतचे प्रतिज्ञापत्र १२) प्रस्तावित परवाना कक्षाच्या जागेच्या नकाशाच्या ३ प्रती १३) जागेची भाडे पावती १४) जागा मालकांचे / सोसायटीच्या सचिवांचे "ना हरकत प्रमाणपत्र" १५) मेनू कार्ड १६) बँकेचे ऐपत पत्र	अधीक्षक कार्यालय	तीन महिने	जिल्हास्तरीय चार सदस्य समिती	तीन महिने	आयुक्त
९	देशी दारुची घाऊक विक्री करण्यासा	जिल्हा अधिकारी, (राज्य उत्पादन शुल्क) व	१) रु. ५/- चा कोर्ट फी लावलेला विहित नमुन्यातील अर्ज २) अर्ज शुल्क रु. १००/- ३) आयकर / विक्रीकर निपटारा प्रमाणपत्र ४) ऐपतदारी दाखला ५) अर्जदाराचा पूर्व चारित्र्य पडताळणी अहवाल	अधीक्षक कार्यालय	एक महिना	सचिव, गृह विभाग, (राज्य उत्पादन शुल्क)	तीस दिवसात	मा. मंत्री महोदय, राज्य उत्पादन शुल्क



	ठी सीएल-२ अनुज्ञप्ती मंजूर करणे	आयुक्त	६) एजन्सी लेटर ७) जागा मालकाचे संमतीपत्र व भाडे पावती ८) करारनामा ९) महानगरपालिका / ग्रामपंचायत "ना हरकत प्रमाणपत्र" १०) जागेच्या नकाशाच्या प्रती (पडताळणी अधिकाऱ्यांनी प्रमाणित केलेल्या) ११) भागीदार पत्र					
१०	विदेशी मद्याची सील बंद बाटलीतून विक्री करण्यासाठी एफएल-२ अनुज्ञप्ती संलग्न असलेली सीएल/एफएल/टीओडी-३ अनुज्ञप्ती मंजूर करणे	जिल्हा अधिकारी (राज्य उत्पादन शुल्क)	१) रु. ५/- चा कोर्ट फी लावलेला विहित नमुन्यातील अर्ज २) अर्ज शुल्क रु. १००/- ३) विधीग्राह्य एफएल-२ अनुज्ञप्तीची प्रत (नवीन अनुज्ञप्त्या दिल्या जात नाहीत)	अधीक्षक कार्यालय	एक महिना	जिल्हा अधिकारी	तीस दिवसात	आयुक्त
११	डॉक्टरांसाठी डीएस-३ अनुज्ञप्ती मंजूर करणे	अधीक्षक, राज्य उत्पादन शुल्क	१) डॉक्टरांच्या लेटर हेडवर पांच रुपयाचा कोर्ट फी स्टॅम्प लावून अर्ज २) पदवीधारण केल्याचे प्रमाणपत्र ३) वैद्यकीय कौन्सिलचा दाखला ४) अनुज्ञप्ती शुल्क रु. १०/-	अधीक्षक कार्यालय	सात दिवसात	अधीक्षक, राज्य उत्पादन शुल्क	पंधरा दिवसात	आयुक्त
१२	स्पिरिटच्या घरगुती वापरासाठी डीएस-२ अनुज्ञप्ती मंजूर करणे	अधीक्षक, राज्य उत्पादन शुल्क	१) विहित नमुन्यातील अर्जावर पाच रुपयाचा कोर्ट फी स्टॅम्प लावून अर्ज २) रेशन कार्डाची झेरॉक्स प्रत	अधीक्षक कार्यालय	सात दिवसात	अधीक्षक, राज्य उत्पादन शुल्क	पंधरा दिवसात	आयुक्त
१३	स्पिरिटच्य	जिल्हा	१) रुपये ५/- चा कोर्ट फी स्टॅम्प लावून विहित नमुन्यात	अधीक्षक	पंधरा दिवसात	आयुक्त	पंधरा दिवसात	सचिव, गृह विभाग



पृष्ठ क्र. १९ पैकी १४

	१ घरगुती वापरासाठी डीएस-५ अनंजित मंजूर करणे (एक लाख बल्क लिटर्स पर्यंत कोटयाची डीएस-५ अनुज्ञप्ती)	अधिकारी, (अधीक्षक, राज्य उत्पादन शुल्क)	अर्ज २) अर्ज शुल्क रु. ५/- ३) महानगरपालिका / नगरपालिका किंवा तत्सम संस्थेचा मद्यार्क साठा बाळगण्याचा दाखला ४) विक्रीकर, आयकर, थकबाकी नसल्याबाबतची प्रमाणपत्रे ५) डायरेक्टर ऑफ इंडस्ट्रिजने कोटा मंजूर केल्याचे प्रमाणपत्र ६) अर्जदाराकडे अनुसुचित अनुज्ञप्त्या नसल्याबाबत मुद्रांकित पेपरवर शपथपत्र करून नोंदणीकृत करून सादर करावे. ७) जागेची भाडे पावती	कार्यालय				(राज्य उत्पादन शुल्क)
१४	डीएस-७ अनुज्ञप्ती मंजूर करणे	जिल्हा अधिकारी (अधीक्षक, राज्य उत्पादन शुल्क)	१) रुपये ५/- चा कोर्ट स्टॅम्प लावून विहित नमुन्यात अर्ज २) जागेची भाडे पावती ३) विक्रीकर, आयकर थकबाकी नसल्याचे प्रमाणपत्र ४) अर्जदाराकडे अनुसुचित अनुज्ञप्त्या नसल्याबाबत मुद्रांकित पेपरवरील शपथपत्र न्यायालयामार्फत नोंदणी करून सादर करणे. ५) महानगरपालिका / नगरपालिका किंवा तत्सम संस्थेचा मद्यार्क साठा बाळगण्यासाठी विधिग्राह्य दाखला	अधीक्षक कार्यालय	पंधरा दिवसात	आयुक्त	एक महिन्यात	सचिव, गृह विभाग (राज्य उत्पादन शुल्क)
१५	स्पिरीटचा वापर करण्यासाठी डीएसपी-१ अनुज्ञित मंजूर करणे	जिल्हा अधिकारी, (अधीक्षक राज्य उत्पादन शुल्क)	१) रुपये ५/- चा कोर्ट फी स्टॅम्प २) अर्ज शुल्क रु. ५/- ३) महानगरपालिका / नगरपालिका किंवा तत्सम संस्थेचा मद्यार्क साठा बाळगण्यासाठी विधिग्राह्य दाखला ४) भागीदारी असल्यास भागीदारी पत्र ५) विक्रीकर, आयकर थकबाकी नसल्याबाबतची प्रमाणपत्रे ६) जागेची भाडे पावती	अधीक्षक कार्यालय	पंधरा दिवसात	आयुक्त	दोन महिन्यात	सचिव, गृह विभाग (राज्य उत्पादन शुल्क)

पृष्ठ क्र. १९ पैकी १४



पृष्ठ क्र. १९ पैकी १५

			७) अर्जदाराकडे अनुसूचित अनुज्ञप्त्या नसल्याबाबत मुद्रांकित पेपर वरील शपथपत्र न्यायालयामार्फत नोंदणी करुन सादर करणे					
१६	डीएसपी-२ अनुज्ञप्ती मंजूर करणे	जिल्हा अधिकारी, (अधीक्षक, राज्य उत्पादन शुल्क)	१) रुपये ५/- चा कोर्ट फी स्टॅम्प २) अर्ज शुल्क रु. ५/- ३) महानगरपालिका / नगरपालिका किंवा तत्सम संस्थेचा मद्यार्क साठा बाळगण्यासाठी विधिग्राह्य दाखला ४) भागीदारी असल्यास भागीदारी पत्र ५) विक्रीकर, आयकर थकबाकी नसल्याबाबतचे प्रमाणपत्र ६) जागेची भाडे पावती ७) अर्जदाराकडे अनुसूचित अनुज्ञप्त्या नसल्याबाबत मुद्रांकित पेपर वरील शपथपत्र न्यायालयामार्फत नोंदणी करुन सादर करणे. ८) करारनामा ९) महानगरपालिका / ग्रामपंचायत "ना हरकत प्रमाणपत्र" १०) जागेच्या नकाशाच्या प्रती (पडताळणी अधिकाऱ्यांनी प्रमाणित केलेल्या) ११) भागीदारपत्र	अधीक्षक कार्यालय	पंधरा दिवसात	आयुक्त	एक महिन्यात	सचिव, गृह विभाग, (राज्य उत्पादन शुल्क)
१७	डीएसपी-३ अनुज्ञप्ती मंजूर करणे	जिल्हा अधिकारी, (अधीक्षक, राज्य उत्पादन शुल्क)	१) रुपये ५ चा कोर्ट फी स्टॅम्प २) अर्ज शुल्क रु. ५/- ३) महानगरपालिका/नगरपालिका किंवा तत्सम संस्थेचा मद्यार्क साठा बाळगण्यासाठी विधिग्राह्य दाखला ४) भागीदारी असल्यास भागीदारी पत्र ५) विक्रीकर, आयकर थकबाकी नसल्याबाबतची प्रमाणपत्रे ६) जागेची भाडे पावती ७) अर्जदाराकडे अनुसूचित अनुज्ञप्त्या नसल्याबाबत मुद्रांकित पेपर वरील शपथपत्र न्यायालयामार्फत नोंदणी करुन सादर करणे.	अधीक्षक कार्यालय	पंधरा दिवसात	आयुक्त	एक महिन्यात	सचिव, गृह विभाग, (राज्य उत्पादन शुल्क)
१८	शैक्षणिक	जिल्हा	१) रुपये ५/- चा कोर्ट फी स्टॅम्प लावून विहित नमुन्यात	अधीक्षक	पंधरा दिवसात	जिल्हाधिकारी	पंधरा दिवसात	आयुक्त

पृष्ठ क्र. १९ पैकी १५



पृष्ठ क्र. १९ पैकी १६

	/ वैद्यकीय प्रयोगशाळांसाठी आरएस-२ अनुज्ञप्ती मंजूर करणे	अधिकारी, (अधीक्षक, राज्य उत्पादन शुल्क)	अर्ज २) औद्योगिक संचालनालयाचे संमती पत्र ३) महानगरपालिका / नगरपालिका किंवा तत्सम संस्थेचा दाखला ४) रु. १००/- च्या स्टॅम्प पेपरवर अनुज्ञप्ती नियमानुसार धंदा करण्याबाबत अर्जदाराचे वचनपत्र	कार्यालय		(अधीक्षक, राज्य उत्पादन शुल्क)		
१९	नमुना "के" अनुज्ञप्ती मंजूर करणे	आयुक्त	१) रु. ५/- चा कोर्ट फी स्टॅम्प लावून विहित नमुन्यात अर्ज २) कंपनी खाजगी मर्यादीत आहे की मर्यादीत आहे याबाबतची कागदपत्रे ३) ज्या राज्यातून मद्याची आयात करावयाची आहे. त्या राज्यातील डिस्टिलरी / ब्रेव्हरीज ची अनुज्ञप्तीची प्रत ४) "के" अनुज्ञप्ती मंजूरी शुल्क भरल्याबाबतची मूळ चलन ५) मेमोरॅन्डम अॅन्ड आर्टिकल्स ऑफ असोसिएशनची कॉपी, संचालकांची यादी ६) नमुना "के" अनुज्ञप्ती अंतर्गत ज्या ब्रॅन्डची लेबल्स मंजूर करावयाची आहेत त्या लेबल्सचे शुल्क भरल्याबाबत मूळ चलन ७) लेबल्स मंजूर करण्याबाबत लेबल्सवर आवश्यक असणाऱ्या बाबी अ) निर्मात्याचे नांव छापणे ब) ब्रॅन्डचे नांव क) निर्माणीची जागा, अल्कोहोलिक तीव्रता, बॅच क्रमांक आणि निर्मितीची तारीख	आयुक्तालय	तीन महिन्यात	सचिव गृह विभाग (राज्य उत्पादन शुल्क)	दोन महिने	मा. मंत्री महोदय (राज्य उत्पादन शुल्क)
२०	डीएस-१ अनुज्ञप्ती मंजूर करणे	आयुक्त	१) रु. ५/- चा कोर्ट फी स्टॅम्प लावलेला अर्ज अधीक्षक, राज्य उत्पादन शुल्क यांचेमार्फत पाठविणे. २) अर्ज शुल्क रु. १००/- चे चलन ३) नमुना "आय" अनुज्ञप्तीची छायांकीत प्रत ४) प्रभारी अधिकारी यांचा अहवाल ५) डीएल-१ अनुज्ञप्तीचा प्रस्तावित जागेचे ४ नकाशे	आयुक्तालय	सात दिवसात	आयुक्त	दोन महिने	सचिव, गृह विभाग, (राज्य उत्पादन शुल्क)

पृष्ठ क्र. १९ पैकी १६



पृष्ठ क्र. १९ पैकी १७

			६) दैनंदिन उत्पादनाबाबत घटकाच्या प्रभारी अधिकाऱ्यांनी दिलेल्या अहवालाची प्रत ७) मोजमाप दाखविणारा तक्ता ८) अधीक्षकांचा जागेचे मोजमाप केल्याबाबतचा अहवाल.					
२१	नमुना "आय" अनुज्ञप्ती मंजूर करणे	आयुक्त	१) रु. ५/- चा कोर्ट फी लावलेला विहित नमुन्यातील अर्ज २) अर्ज शुल्क रु. ५००/- भरल्याचे चलन ३) प्रोजेक्ट रिपोर्ट ४) प्रदुषण नियंत्रण मंडळाचे "ना हरकत" प्रमाणपत्र ५) आसवनीच्या जागेचा चार प्रती मध्ये नकाशा ६) सहकार विभागाचा नोंदणी दाखला ७) संचालक मंडळाची यादी ८) फक्त औद्योगिक किंवा औद्योगिक वापरासाठी व पेय मद्य तयार करण्यासाठी मद्यार्क तयार करणार असल्यास केंद्र शासनाची परवानगी (IEM) घेऊन त्याची प्रत ९) संचालक मंडळाच्या ठरावाची प्रत	आयुक्तालय	तीन महिने	सचिव, गृह विभाग, (राज्य उत्पादन शुल्क)	दोन महिने	मा. मंत्री महोदय (राज्य उत्पादन शुल्क)



११. विभागातील अधिकाऱ्यांचे दूरध्वनी

अ.क्र.	जिल्हा	एस. टी. डी. कोड	कार्यालय दूरध्वनी
१	प्रधान सचिव गृहपिभाग रा. उ. शु	९५२२	२२०२५००९ / २२०२३१८४
२	अवर सचिव	९५२२	२२०२४९६४
३	आयुक्त	९५२२	२२६४०८०२
४	अप्पर आयुक्त	९५२२	२२६२०२३८
५	सह आयुक्त (प्रशासन)	९५२२	२२६२०२३८
६	सहआयुक्त मळी / मद्यार्क	९५२२	२२६६०९५२
७	उप आयुक्त औ. व सौ. प्र.	९५२२	२२६६०९६३
८	उप आयुक्त (निरीक्षण)	९५२२	२२६६३६८५
९	संचालक (अं. व द.)	९५२२	२२६६१९८७
१०	उप आयुक्त (प्रशासन)	९५२२	२२६६५५६९
११	उप आयुक्त (म व म)	९५२२	२२६६५५६९
१२	उप संचालक (सां. व सं.)	९५२२	२२६६५५७१
१३	मुख्य लेखाधिकारी	९५२२	२२६६५५६९
१४	विभागीय उप आयुक्त, ठाणे	९५२२	२५३६३२८०
१५	विभागीय उप आयुक्त, पुणे	९५२०	२६६८८३८२
१६	विभागीय उप आयुक्त, औरंगाबाद	९५२४०	२३३२७४७
१७	विभागीय उप आयुक्त, नागपूर	९५२१२	२७२१३३५ / २७२६२७२
१८	विभागीय उप आयुक्त, नाशिक	९५२५३	२२४५६६८५
१९	विभागीय उप आयुक्त, कोल्हापूर	९५२३१	२२२५४६०२५
२०	अधीक्षक, मुंबई शहर	९५२२	२२२६६४८०१
२१	अधीक्षक, मुंबई उपनगरे	९५२२	२२२६६४८०२
२२	अधीक्षक, ठाणे	९५२२	२२५३३१४३०
२३	अधीक्षक, रायगड	९५२१४१	२२२८००१
२४	अधीक्षक, रत्नागिरी	९५२३५२	२२२२४०३
२५	अधीक्षक, सिंधुदुर्ग	९५२३६२	२२२८८३९
२६	अधीक्षक, नाशिक	९५२५३	२२५७८६३५
२७	अधीक्षक, धुळे	९५२५६२	२२४१८८४
२८	अधीक्षक, जळगाव	९५२५७	२२२२३७१३
२९	अधीक्षक, अहमदनगर	९५२४१	२२३२६९३०
३०	अधीक्षक, पुणे	९५२०	२२६१२७३२१
३१	अधीक्षक, सातारा	९५२१६२	२२३४३३९
३२	अधीक्षक, सांगली	९५२३३	२२३७२४७६
३३	अधीक्षक, सोलापूर	९५२१७	२३१२३७६
३४	अधीक्षक, कोल्हापूर	९५३३१	२२५२६०२५
३५	अधीक्षक, औरंगाबाद	९५२४०	२३३१०६०
३६	अधीक्षक, जालना	९५२४८२	२२३४४७८
३७	अधीक्षक, परभणी	९५२४५२	२२२०३७६
३८	अधीक्षक, बीड	९५२४४२	२२२२५०३
३९	अधीक्षक, नांदेड	९५२४६२	२२४२६१६
४०	अधीक्षक, उस्मानाबाद	९५२४७२	२२२३३८७
४१	अधीक्षक, लातूर	९५२३८२	२२४५४१२
४२	अधीक्षक, बुलढाणा	९५७२६२	२२४२३०१



पृष्ठ क्र. १९ पैकी १९

अ.क्र.	जिल्हा	एस. टी. डी. कोड	कार्यालय दुरध्वनी
४३	अधीक्षक, अकोला	९५७२४	२२३५०९२
४४	अधीक्षक, अमरावती	९५७२१	२२६६३४१०
४५	अधीक्षक, यवतमाळ	९५७२३२	२२४४२५६
४६	अधीक्षक, वर्धा	९५७१५२	२२४०१६३
४७	अधीक्षक, नागपूर	९५७१२	२२५३१९७१
४८	अधीक्षक, भंडारा	९५७१८४	२२५२२९२
४९	अधीक्षक, चंद्रपूर	९५७१७२	२२२५०५९५
५०	अधीक्षक, गडचिरोली	९५७१३२	२२२२६०७

१२. तक्रार निवारण अधिकारी

विभागाकडून पुरविण्यात येणाऱ्या सेवा विहित कालावधीत पुरविल्या न गेल्यास किंवा इतर काही तक्रारी असल्यास खालील अधिकाऱ्यांना भेटून किंवा पत्राव्दारे संपर्क साधावा.

केंद्र शासनाचा माहितीचा अधिकारी २००५ नुसार या कार्यालयातील मा. आयुक्त, राज्य उत्पादन शुल्क, महाराष्ट्र राज्य, मुंबई हे अपिलीय प्राधिकारी, व सह आयुक्त (प्रशासन) व सह आयुक्त (मळी व मद्यार्क) हे माहिती अधिकारी तसेच उप आयुक्त (प्रशासन) व उप आयुक्त (मळी व मद्यार्क) हे सहायक माहिती अधिकारी यांची नेमणूक करण्यात आली आहे. जिल्हा स्तरावर मा. जिल्हाधिकारी अपिलीय प्राधिकारी, जिल्हा अधीक्षक हे माहिती अधिकारी या पदावर राहतील. तसेच उप अधीक्षक हे सहायक माहिती अधिकारी राहतील. ज्या जिल्ह्यांमध्ये उप अधीक्षकांचे पद नसेल तेथील निरीक्षक हे सहायक माहिती अधिकारी राहतील.

उप आयुक्त (निरीक्षण)

राज्य उत्पादन शुल्क, महाराष्ट्र राज्य,

जूने जकात घर, दुसरा मजला, फोर्ट, मुंबई ४०० ००१

दुरध्वनी क्र. २२६६ ३६८५

फॅक्स क्र. २२६६ २३७०

१३. नागरीक सनदेचा आढावा घेण्यासाठी मुदत

या विभागाच्या नागरीक सनदेचा आढावा घेण्यासाठी दोन वर्षांची मुदत विहित केली आहे. तदनुसार प्रति दोन वर्षांनी नागरीक सनदेचा आढावा घेण्यात येईल.

--000--